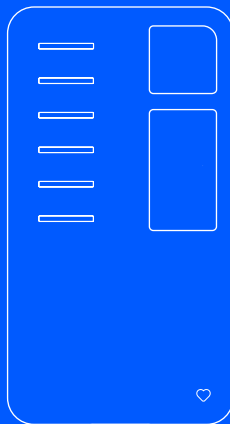


easee



LT Montuotojo ir naudotojo vadovas

# Equalizer Amp

# Įvadas

Šiame lapelyje pateikta informacija taikoma „Easee Equalizer Amp“, jei nenurodyta kitaip.

Prieš naudodami gaminį perskaitykite vadovą „Svarbi informacija apie gaminį“, esantį gaminio pakuotėje arba pateiktą adresu [easee.com/manuals](https://easee.com/manuals).

## ĮSPĖJIMAI IR PERSPĖJIMAI

Įspėjimas nurodo sąlygas, pavojų ar nesaugią praktiką, kurie gali sukelti sunkų sužalojimą arba mirtį.

Perspėjimas nurodo sąlygas, pavojų ar nesaugią praktiką, kurie gali sukelti nesunkų sužalojimą arba pažeisti gaminį.

## ĮSPĖJIMAS

Šį gaminį montuoti, remontuoti ar atlikti jo techninę priežiūrą gali tik įgaliotas elektrikas. Būtina laikytis visų galiojančių vietinių, regioninių ir nacionalinių taisyklių, taikomų elektros įrangai.

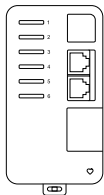
## Optimalus veikimas

„Equalizer Amp“ kartu su „Easee Equalizer“ padeda įkrauti išmaniau, saugiau ir greičiau nenaudojant išmaniojo skaitiklio, kai padidinamas sumontuotų kroviklių skaičius.

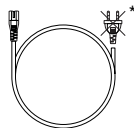
## Techninė specifikacija

<b>Bendroji</b>	
Matmenys, gaminio	95 x 51 x 30 mm (aukštis x plotis x storis)
Darbinė temperatūra	Nuo -20 °C iki +50 °C
Svoris	105 g
Tiekiamasrovė	85–264 V kintamoji rovē
Elektros instaliacijos sistema	TT, IT arba TN
Fazės	1 arba 3 fazės
<b>Srovės jutikliai</b>	
Tipas	Išardomi srovės transformatoriai
Veikimo diapazonas	0–100 A
Laidininko skersmuo	ne daugiau kaip 16 mm
Kabelio ilgis	1 m
<b>Apsauga</b>	
Apsaugos klasė	IP30
Izoliacijos klasė	II
Viršįtampių klasė	OVC II
<b>Ryšiai</b>	
2 x RJ12 jungtys	
6 x jutiklio lizdai	
1 x 12 kontaktų išplėtimo prievadas	

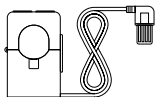
## Gaminio apžvalga



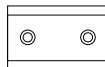
„Equalizer Amp“



Maitinimo kabelis



Srovės jutikliai x 3



DIN laikiklis



Išplėtimo jungtis

\* Kištukas maitinimo kabeliui nepridėtas.

# Montavimo instrukcijos

## ⚠️ ĮSPĖJIMAS

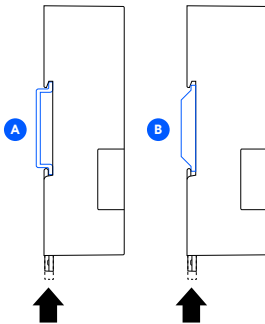
- Šį gaminį montuoti, remontuoti ar atlikti jo techninę priežiūrą gali tik įgaliotos elektrikas. Būtina laikytis visų galiojančių vietinių, regioninių ir nacionalinių taisyklių, taikomų elektros įrangai.
- Prieš pradėdami montuoti išjunkite elektros tiekimą. Būkite ypač atsargūs ir kruopščiai laikykitės instrukcijų.



Savo telefone įdiekite programėlę „Installer App“ apsilankydami adresu [easee.com/installer-app](https://easee.com/installer-app) arba nuskenudami QR kodą.

## 1 „Equalizer Amp“ montavimas

1. Sumontuokite „Equalizer Amp“ ant DIN bėgelio (A) saugiklių spintoje. Jei tai neįmanoma, prie paviršiaus pritvirtinkite pridėtą DIN laikiklį (B) ir tada sumontuokite „Equalizer Amp“.



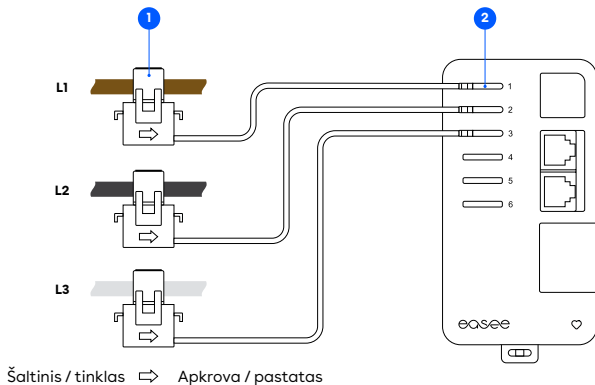
B

## 2 Srovės jutiklių tvirtinimas

1. Pritvirtinkite srovės jutiklį (-ius) aplink kiekvieną laidininką arba priešais pagrindinį saugiklį, arba už jo. Ant jutiklio esanti rodyklė turi būti nukreipta apkrovos kryptimi.

2. Srovės jutiklius L1, L2 ir L3 prijunkite atitinkamai prie 1, 2 ir 3 gnybtų.

**PASTABA!** Dėl skirtingų nacionalinių standartų reikalavimų kabelių spalvos gali skirtis nuo čia pavaizduotų.

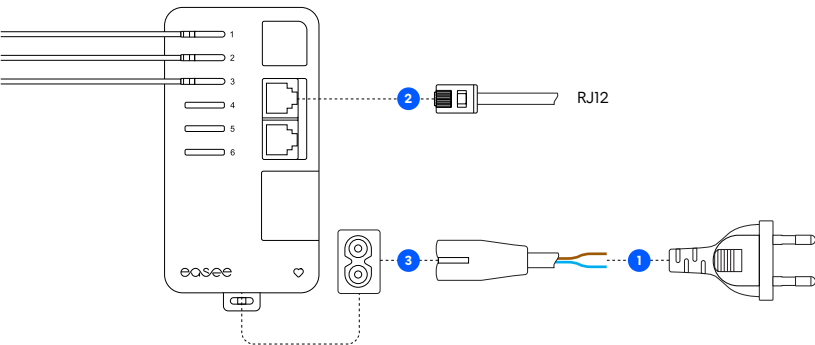


# 3 „Equalizer Amp“ prijungimas

1. Prijunkite pridėtą maitinimo kabelį prie tinkamo maitinimo šaltinio. Rekomenduojama naudoti atskirą saugiklį, kurio maksimali vardinė srovė yra 16 A.
2. „Equalizer“ dėžėje suraskite RJ12 kabelį ir prijunkite jį prie „Equalizer Amp“ RJ12 gnybto. Apatinis RJ12 gnybtas yra skirtas keliems „Equalizer Amp“ įrenginiams prijungti.

## KONTROLINIS SĄRAŠAS! Prieš įjungdami „Equalizer Amp“, įsitikinkite, kad:

- o srovės kryptis srovės jutikliuose yra teisinga;
  - o įkrovimo stotelių ir „Equalizer Amp“ fazių seka yra tokia pati;
  - o srovės jutiklis L1 yra prijungtas prie „Equalizer Amp“ 1 gnybto, jutiklis L2 – prie 2 gnybto ir jutiklis L3 – prie 3 gnybto.
3. Įjunkite „Equalizer Amp“. Apatiniame dešiniajame prietaiso kampe turėtumėte pamatyti mirksintį ♥ simbolį.

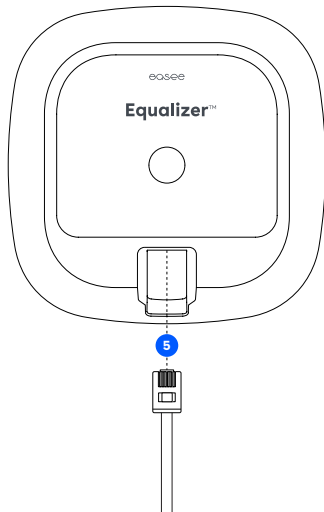
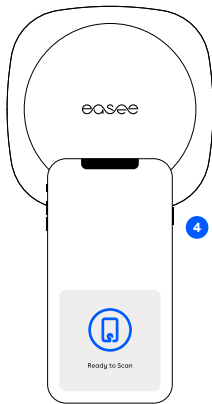


# 4 „Equalizer“ sąranka

Įkrovimo stotelėje, kurioje yra daugiau nei viena grandinė, įrenginį „Equalizer“ konfigūruokite per programėlę „Installer App“.

Prieš pradėdami įsitikinkite, kad „Equalizer“ ir pagrindinis (-iai) kroviklis (-iai) prijungti prie to paties „WiFi“ tinklo. Taip pat įsitikinkite, kad jūsų mobiliajame telefone įjungta artimojo ryšio lauko technologija (NFC).

1. Eikite į „Ongoing sites“ (naudojamos stotelės) arba „Update existing site“ (atnaujinti esamą stotelę) ir pasirinkite savo įkrovimo stotelę.
2. Skiltyje „Site structure“ (stotelės struktūra) pasirinkite „Add Equalizer“ (pridėti „Equalizer“).
3. Įveskite „WiFi“ informaciją (to paties tinklo, prie kurio prisijungę krovikliai).
4. Palaikykite mobiliąjį telefoną priešais „Equalizer“, kad būtų persiųsti „WiFi“ duomenys. Jei „Equalizer“ yra įjungtas, jis negali priimti informacijos.
5. RJ12 kabeliu prijunkite „Equalizer“ prie „Equalizer Amp“.





# Praktiniai duomenys

## Šviesos diodo spalvų reikšmės

Baltas, greitai mirksi – įrenginys paleidžiamas

Baltas, pulsuoja kas 10 sek. – įprastas veikimas

Raudonas / baltas, persijunginėja pirmyn atgal – neprisijungęs „WiFi“

Raudonas, mirksi – nėra duomenų iš elektros energijos skaitiklio

Raudonas, pulsuoja kas 10 sek. – klaida

Violetinis, pulsuoja kas 10 sek. – įrenginys veikia neprisijungęs

## Garantija

Prietaisas neturi medžiagų defektų ir atitinka vartotojų apsaugos įstatymus bei taisykles, galiojančias šalyje, kurioje gaminyje buvo įsigytas. Visai tinkamai sumontuotai „Easee“ aparatinei įrangai taikoma 3 metų\* ribotoji garantija.

\* Kai kuriose šalyse gali galioti išplėstinė garantija.

## Techninė priežiūra

Techninė priežiūra šiam gaminiui nereikalinga. Jei jį prireikia remontuoti, kreipkitės į „Easee“ tiekėją.

## Grąžinimai ir skundai

Norėdami grąžinti gaminį arba pateikti skundą, kreipkitės į platintoją arba „Easee“ klientų aptarnavimo skyrių adresu [easee.support](https://easee.support).

Šiame dokumente esanti informacija pateikiama tik informaciniais tikslais, ji pateikiama tokia, kokia yra šiuo metu, ir gali būti keičiama be perspėjimo. Bendrovė „Easee AS“ ir jos filialai neprisiima jokios atsakomybės už informacijos ir iliustracijų tikslumą ar išsamumą ir neatsako už jūsus nuomones, vertinimus, sprendimus arba jų nebuvimą ar kitokį šiame dokumente esančios informacijos naudojimą.

Draudžiama perpublikuoti, atkurti, persiųsti ar bet kokia kita forma arba kitu būdu panaudoti bet kurią šio leidinio dalį savo pačių ar bet kokių trečiųjų asmenų naudai, jei dėl to nebuvo raštu susitarta su bendrove „Easee AS“ arba jos filialu. Jei gaunamas leidimas naudoti šį leidinį, būtina visada laikytis gerosios praktikos ir užtikrinti, kad nebūtų padaryta žalos bendrovei „Easee“ ir nebūtų suklaidinti naudotojai.

„Easee“ ir „Easee“ gaminiai, gaminių pavadinimai, prekių ženklai ir šūkiai, tiek registruoti, tiek neregistruoti, yra „Easee“ intelektinė nuosavybė ir be išankstinio rašytinio „Easee“ leidimo juos naudoti draudžiama. Visi kiti paminėti gaminiai ir paslaugos gali būti kitų atitinkamų savininkų prekių ar paslaugų ženklai.

2023 m. sausis – 1.00 versija

© 2023 m. „Easee AS“. Visos teisės saugomos.

---

The logo for Easee, consisting of the word "easee" in a lowercase, rounded, sans-serif font. The letters are white and set against a dark blue background.

Easee AS  
Grenseveien 19  
4313 Sandnes, Norway

[www.easee.com](http://www.easee.com)